

**Управление образования Администрации
Мытищинского муниципального района**

УТВЕРЖДЕНО
На Совете МБДОУ д/с №22
«_____» _____ 20__г.

ПУБЛИЧНЫЙ ДОКЛАД

**МУНИЦИПАЛЬНОГО БЮДЖЕТНОГО ДОШКОЛЬНОГО
ОБРАЗОВАТЕЛЬНОГО УЧРЕЖДЕНИЯ КОМБИНИРОВАННОГО ВИДА
ДЕТСКИЙ САД №22 «ЗЕМЛЯНИЧКА»**



Введение

Публичный доклад «МБДОУ детского сада № 22 "Земляничка" содержит информацию об основных результатах работы образовательного учреждения за 2011-2012 учебный год.

Содержание доклада мы адресуем, прежде всего, родителям, выбирающим детский сад для своего ребенка. Прочитав его, они смогут ознакомиться с укладом и традициями нашего дошкольного учреждения, условиями обучения и воспитания, образовательными программами и перечнем образовательных услуг.

Информация о результатах, основных проблемах функционирования и перспективах развития детского сада адресована нашим учредителям, местной общественности, органам местного самоуправления, определяющим роль каждого образовательного учреждения в образовательном пространстве города и области.

Обеспечивая информационную открытость нашего образовательного учреждения посредством публичного доклада, мы надеемся на увеличение числа социальных партнеров, повышение эффективности их взаимодействия с образовательным учреждением.

РАЗДЕЛ 1. ОБЩАЯ ХАРАКТЕРИСТИКА УЧРЕЖДЕНИЯ

Муниципальное бюджетное дошкольное образовательное учреждение комбинированного вида детский сад №22 «Земляничка» является правопреемником ясли-сада №22 ОАО «Стройперлит», функционирует с 1984года.

Учредителем Учреждения является Муниципальное образование «Мытищинский муниципальный район Московской области» в лице Главы Мытищинского муниципального района. Учреждение является некоммерческой организацией. Координацию деятельности осуществляет Управление образования администрации Мытищинского муниципального района.

В соответствии с «Типовым положением о дошкольном образовании» Муниципальное дошкольное образовательное учреждение детский сад № 22

«Земляничка» учреждению присвоен статус – детский сад комбинированного вида второй категории, является некоммерческой организацией.

Свидетельство о государственной аккредитации – серия АА 148021 №1921 от 11.04.2008 г.

Дошкольное учреждение осуществляет образовательную деятельность на основании **Лицензии** серия РО МО 001709, регистрационный номер № 68532 от 03.02.2012 года, бессрочная.

Устав МБДОУ утвержден Постановлением № 169 Главы Мытищинского муниципального района Московской области от 27.01.2011 г.

Юридический адрес: 141013, Московская область, г. Мытищи, ул. Силикатная д. 39В.

Телефон – факс: 582-25-69.

Сайт дошкольного учреждения: www.detcad22.mail.ru

Здание дошкольного учреждения типовое, двухэтажное, расположенное внутри жилого микрорайона по улице Силикатная. Территория детского сада озеленена по всему периметру. Ближайшее окружение - почта, банк, филиал городской библиотеки № 3, общеобразовательная школа №9, заводы: «Стройперлит», «Стройпластмасс»; спортивный учебно-тренировочный центр, стадион «Строитель», муниципальная поликлиника №3, Районный Дворец Молодежи.

Режим работы муниципального бюджетного дошкольного образовательного учреждения комбинированного вида детский сад № 22 «Земляничка» с 7.00 до 19.00

Учреждение создано с целью реализации полномочий Учредителя в сфере дошкольного образования.

Основными задачами учреждения являются:

- Охрана жизни и укрепление физического и психического здоровья детей;
- Обеспечение познавательно – речевого, социально – личностного, художественно – эстетического и физического развития детей;
- Воспитание с учетом возрастных категорий детей гражданственности, уважения к правам и свободам человека, любви к окружающей природе, Родине, семье;

- Осуществление необходимой коррекции недостатков в физическом и (или) психологическом развитии детей;
- Взаимодействие с семьями детей для обеспечения их полноценного развития;
- Оказание консультативной и методической помощи родителям (законным представителям) по вопросам воспитания, обучения и развития детей.

В соответствии со своими уставными целями Учреждение осуществляет следующие виды деятельности: дошкольное образование, дополнительные, в том числе платные, образовательные услуги сверх основных образовательных программ и иные виды, не запрещенные действующим законодательством:

- Изучение специальных дисциплин сверх программы (экологии, хореографии, обучение грамоте, иностранного языка и др.);
- Услуги по коррекции речи, психологической помощи и организация занятий с детьми, не посещающими Учреждение;
- Кружки по интеллектуальной направленности, этикету, по приобщению детей к знанию мировой культуры, народных промыслов и др.;
- Оздоровительные мероприятия: создание групп по укреплению здоровья (гимнастики, ритмики и др.);
- Оказание помощи по коррекции и развитию речи детям от 5 до 7 лет, профилактика нарушения речи для детей от 3 до 5 лет;
- Услуги логопедической, психологической помощи, коррекция физического развития детей, воспитывающихся в дошкольных образовательных учреждениях, при условии, что данные услуги оказываются за пределами рабочего времени и вне рамок должностных инструкций специалистов (психологов, логопедов и других педагогических работников).

Приоритетные задачи МБДОУ № 22 «Земляничка»

на 2011-2012 учебный год:

- Обеспечение безопасности, охраны и укрепления жизни и здоровья детей;
- Использование новых форм работы по преемственности детского сада и школы;
- Нравственно-патриотическое воспитание детей дошкольного возраста.

Наполняемость групп

Год	Группа	Возраст	Количество групп	Количество детей
2011/	1-я младшая (ясельная)	2-3 года	1	20
2012	2-я младшая	3-4 года	1	26
	Средняя	4-5 лет	1	28
	Старшая	5-6 лет	1	25
	Старшая -подготовительная	5-7 лет	1	21
	Подготовительная	6-7 лет	1	27
	Всего	Дети от 2-7 лет	6	147

Среди воспитанников МДОУ № 22: мальчиков 56%, девочек -44%

Социальная структура семей

Списочный состав воспитанников в 2010-2011 учебном году составил 147 детей. Среди родителей воспитанников был проведён социальный опрос в ноябре 2011 года. Были получены ответы на вопросы анкетирования от 140 родителей, (7 семей водят в детский сад по 2 ребенка, 3 –семьи 3 детей) данные опроса представлены в таблице.

Состав семей воспитанников: *Всего семей: 140*

	Количество	%
Полная	82	59
Неполная	20	14
Опекуны	5	4
Количество семей с двумя детьми	68	49
Многодетная	7	5
Неблагополучная	0	-

Социальный статус родителей:

	Количество	%
Служащие	69	49

Рабочие	42	30
Неработающие	3	2

Таким образом, контингент родителей, чьи дети посещают наше учреждение, на 63% состоит из людей с высшим образованием, 42% людей со средне-специальным образованием, у 4 % н/высшее, 5% со средним образованием; 89% родителей считают свою семью среднеобеспеченной, 6% высокообеспеченной, 5% малообеспеченной.

Структура управления

Управление муниципальным дошкольным бюджетным образовательным учреждением комбинированного вида детским садом № 22 осуществляется в соответствии с Законом Российской Федерации «Об образовании», а так же нормативно-правовыми и локальными документами МБДОУ, в лице заведующего.

Состав администрации:

- Заведующий МБДОУ - Курс Елена Викторовна – 1 квалификационная категория;
- Зам. зав. по ВМР – Рябцова Наталья Михайловна – 1 квалификационная категория;
- Зам.зав. по АХР – Сергеева Елена Борисовна;
- Зам.зав. по безопасности – Полянская Таисия Валерьевна.

Часы приема заведующего МБДОУ: понедельник и четверг с 9-18 час.

РАЗДЕЛ 2. ОСОБЕННОСТИ ОБРАЗОВАТЕЛЬНОГО ПРОЦЕССА

Для реализации «Образовательной Программы» весь образовательный и воспитательный процесс МБДОУ № 22 построен на основе:

Основной общеобразовательной программы дошкольного образования «От рождения до школы» под редакцией Н.Е. Вераксы, Т.С.Комаровой, М.А. Васильевой, В.В. и методических рекомендаций для детей дошкольного возраста, так же в работе используются **парциальные и коррекционные программы:**

- «Воспитание и обучение детей дошкольного возраста с фонетико-фонематическим недоразвитием», Т.Б. Филичева, Г.В.Чиркина;
- «Подготовка к школе детей с недостатками речи», Г.А. Каше.

- «Юный эколог», С.Н. Николаева;
- «Красота. Радость. Творчество» Т.С. Комарова, А.Н. Антонова;
- «Музыкальные шедевры», О.П. Радынова;
 - «Основы безопасности детей дошкольного возраста», Р.Б. Стеркина, О.Л.Князева, Н.Н.Авдеева.

Дополнительные образовательные программы

- «Музыкальные шедевры» (О.П. Радынова)
- «Цветные ладошки» (И.А.Лыкова)
- «Зелёный уголок здоровья» (М.Ю. Картушиной)
- «Основы безопасности жизнедеятельности» (Н.Л.Князева)
- «Волшебный мир театра» С.И. Мерзляковой.
- Образовательная система «Школа 2100»

Сочетание комплексных программ, парциальных программ и методических материалов воспитания, обучения и развития детей раннего и дошкольного возраста определяется задачами развития детей в каждой возрастной группе и актуальными проблемами образования. Все педагоги ДОО перешли на печатную форму плана, в соответствии с требованиями ФГТ. Было составлено комплексно-тематическое планирование образовательной деятельности по новой программе.

В течение года педагогами ДОО была продолжена работа по внедрению новых ФГТ и освоению новой программы дошкольного образования «От рождения до школы».

Оснащение учебного процесса наглядным, учебным и игровым оборудованием, обеспеченность воспитанников дидактическими материалами удовлетворительное, имеется в достаточном количестве и позволяет реализовывать образовательную программу.

Содержание воспитательно-образовательного процесса в МДОУ осуществляется согласно программе, сетке занятий и учебному плану с учетом возрастной нагрузки, утвержденными Роспотребнадзором (07.04.2011года) и требованиями СанПиНа 2.4.1.2660 – 10.

Группа	Количество занятий		Продолжительность
	В день	В неделю	
1-я младшая (2-3 года)	2	10	8-10 минут по подгруппам
2-я младшая (3-4 года)	2 -3	11	15 минут
Средняя (4-5 лет)	2-3	12	20 минут
Старшая (5-6 лет)	2-3	14	25 минут
Подготовительная (6-7 лет)	2 -3	15	30 минут

Перерывы между занятиями – не менее 10 минут.

Сохранение и укрепление здоровья проводится по следующим направлениям:

1. Развитие функциональных и адаптационных возможностей детей:
2. Рациональная организация двигательного режима
3. Закаливающие и профилактические мероприятия, витаминизация блюд
4. Психологическое обеспечение образовательного процесса
5. Соблюдение санитарно-эпидемиологического режима 2.4.1.2660 – 10.
6. Комплексное использование всех средств физического развития и оздоровления детей – педагогических и медицинских.

За учебный год созданы условия для физического развития детей:

- использование разнообразных форм организации режима двигательной активности детей на занятиях и в повседневной жизни (введение зрительной гимнастики, дыхательной гимнастики, упражнений на укрепление стоп и др.);
- увеличение моторной плотности физкультурного занятия за счет тщательной подготовки к занятию;

- варьирование физической нагрузки в соответствии с индивидуальными особенностями ребенка;
- Разработка и внедрение в группах карточек подвижных игр и физкультминуток;
- обновление физкультурных уголков для более успешной организации индивидуальной и подгрупповой работы с детьми.
- проведена «Неделя здоровья», дети подготовительных групп принимали участие в районной «Спартакиаде», проведены в срок спортивные праздники и досуги (в соответствии с годовым планом).

Коррекционная работа в МБДОУ.

Для успешной социализации детей с речевой патологией в среде нормально развивающихся сверстников все нуждающиеся дети в МБДОУ с 5 до 7 лет охвачены логопедической помощью. Для работы с детьми с речевой патологией функционирует логопедический кабинет. В нашем саду открыты 2 группы для детей с нарушениями речи в возрасте от 5 до 7 лет. Воспитанники посещают логопедическую группу в течение определенного срока, в зависимости от тяжести заболевания. До зачисления ребенка в логопедические группы детского сада он проходит психолого-медико-педагогическую комиссию.

Коррекционная работа осуществляется в рамках основной общеобразовательной программы дошкольного образования «От рождения до школы» под редакцией Н.Е. Вераксы, Т.С. Комаровой, М.А. Васильевой, В.В. А также с детьми старшей логопедической группы – программа воспитания и обучения детей дошкольного возраста с фонетико-фонематическим недоразвитием речи под ред. Т.Б.Филичевой, Г.В.Чиркиной. С детьми подготовительной логопедической группы – программа обучения детей с недоразвитием фонетического строя речи под ред. Г.А.Каше, Т.Б.Филичевой. В МБДОУ работает 2 учителя-логопеда, ведущих занятия в подгруппах и индивидуально с учетом проблем данного ребенка

Коррекционная работа в детском саду проводится по направлениям:

- коррекция нарушений речи (коррекция звукопроизношения, развитие фонематического слуха, развитие связной речи и слухового внимания);
- психологическая коррекция (развитие эмоциональной сферы, личностный подход к каждому ребенку, готовность к школьному обучению).



Коррекционно-оздоровительная работа в детском саду включает в себя:

- ежедневную утреннюю гимнастику с элементами ЛФК;
- занятия лечебной физкультурой;
- коррекционные упражнения после дневного сна;
- коррекционные упражнения под музыку;
- физкультминутки;
- физкультурные занятия в зале и на улице;
- закаливающие процедуры;
- подвижные игры.

Работа воспитателя в группе детей с ОНР находится в прямой зависимости от работы логопеда. Все темы, которые логопед проходит с детьми, воспитатели прорабатывают в группе, такая работа дает положительный результат.

Анализ коррекционно-развивающей работы с учителем-логопедом показывает, что эффективность коррекционного обучения во многом зависит от максимально раннего начала воздействия. В течении года с учителем-логопедом занималось 27 воспитанников. По итогам года 13 человек выпущено в школу:

- из них с чистой речью 10 детей
- со значительным улучшением 3 детей.

Вместе с тем, в ДООУ растет количество детей среднего и старшего дошкольного возраста, нуждающихся в логопедической помощи. В связи с этим одним из направлений коррекционной деятельности дошкольного учреждения в следующем году, будет являться – совершенствование работы по развитию речи, через реализацию проекта по звуковой культуре речи.

В следующем учебном году предусматривается проведение открытых занятий для воспитателей и родителей ДОО; совместная коррекционная деятельность учителя-логопеда со специалистами (психолог, муз. руководитель, эколог, специалист по изодеятельности); координация деятельности воспитателей и родителей по осуществлению работы с детьми.

Дополнительные услуги.

В целях улучшения качества образования, в нашем ДОО организована дополнительная образовательная деятельность. В план введены дополнительные бесплатные услуги:

- Кружок «Подари улыбку миру» (социально-нравственное воспитание);
- Кружок «Экология» (экологическое воспитание);
- Кружок «Рисуем - творим» (изобразительная деятельность);
- Кружок «Говорим по-английски» (для детей 6-7 лет).

К целям контроля эффективности кружковой работы нами проводился мониторинг уровня овладения умениями и навыками детьми посещавшими кружки:

Сводная таблица по итогам диагностики кружковой работы 2011- 2012 уч. год .

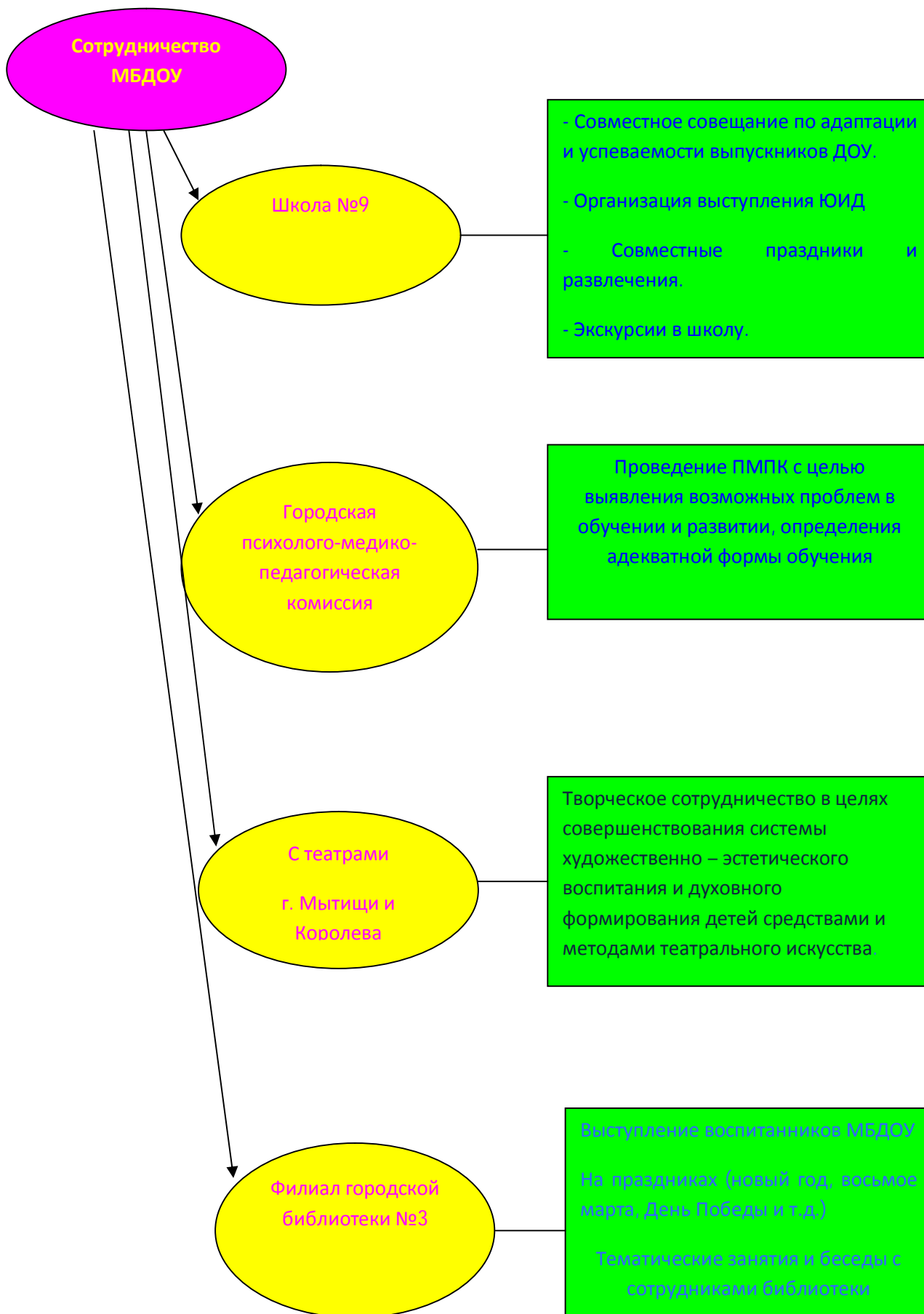
Название кружка, программа, руководитель (Ф.И.О.),	Количество детей возрастн. гр.	Начало года	Конец года
<p>«Подари улыбку миру!» (Социально-нравственное) На основе программ: «Нравственное воспитание в детском саду» Петрова В.И. «Нравственно-трудовое воспитание в детском саду» Куцакова Л.В. Руководитель: воспитатель Слабко В.В</p>	<p>26 человек Подготовительная группа</p>	<p>В.- 4р.(16%) С.-20д.(76%) Н.- 2 р.(8%)</p>	<p>В.-16д. (60%) С.-10 д. (40%) Н.-0</p>
<p>«Экология» (Экологическое воспитание) На основе программы «Наш дом-природа» Н.А.Рыжова. «Юный эколог» Николаевой С.Н. Руководитель : специалист</p>	<p>12 человек Старшая. гр.</p>	<p>В-2 р.(17%) С-10 д.(83%)</p>	<p>В-10 д.(83%) С-2 ч(17%)</p>

по экологии Рябцова Н.М.			
«Рисуем - творим» (изобразительная деятельность) Программа по изобразительному искусству. Т.А.Копцева «Природа и художник» специалист по изо: Тарабрина Л.В.	15 детей	В. -6 д.(42%) С. – 9д.(58%)	В.- 10 д.(65%) С.-5 д.(35%)
«Говорим по-английски» Штайнепрайс М.В. английский для дошкольников. Воспитатель-специалист: Григорьева Л.М.	15 детей Подг.гр.	В. -2 д. (14%) С. – 13д. (86%)	В.- 9д. (58%) С.-6д. (42%)

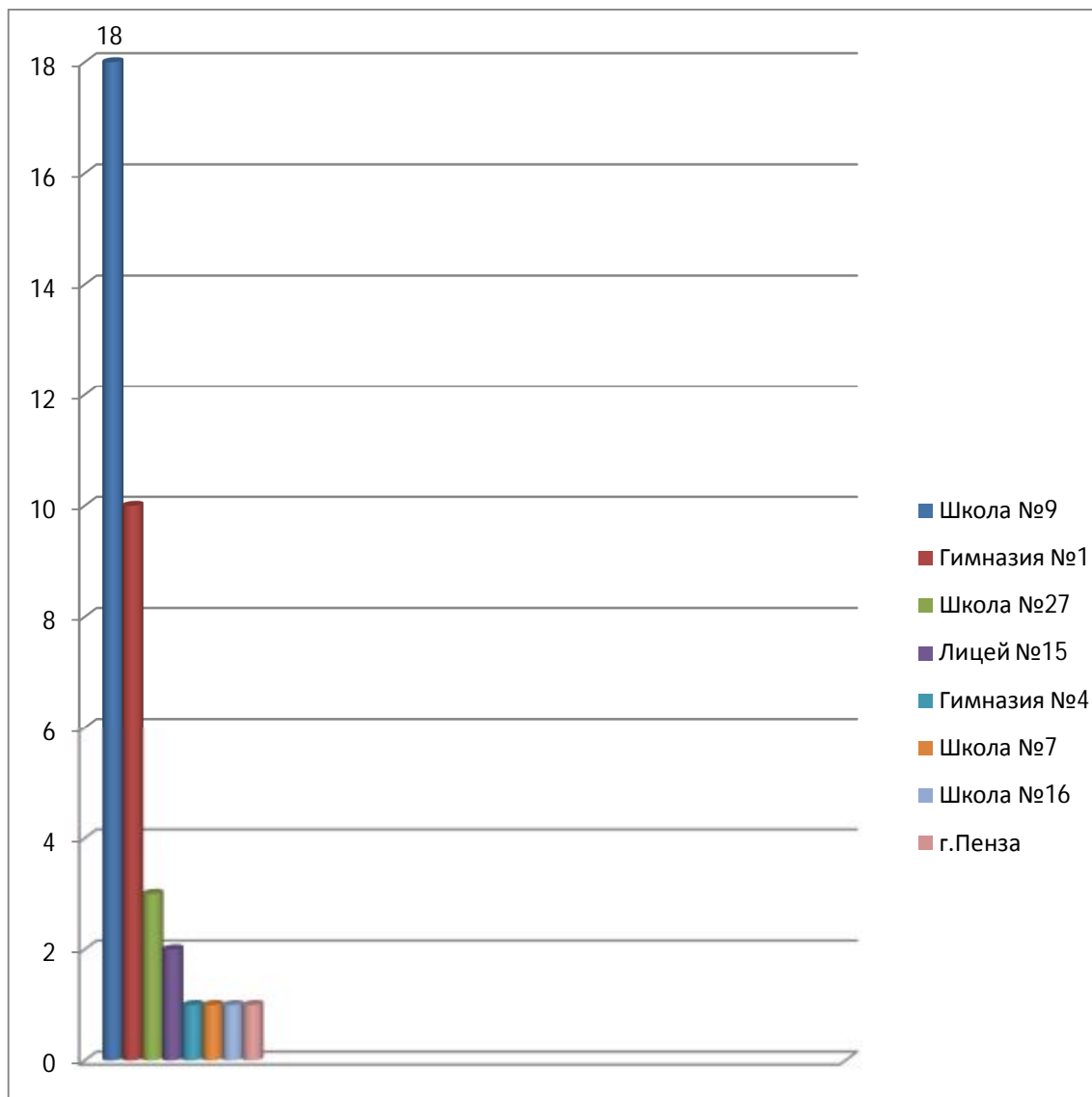
Так же в МБДОУ оказываются платные дополнительные образовательные услуги. На основании Постановления Главы Мытищинского муниципального района Московской области № 272 от 04.02.2010г. «Об утверждении цен на дополнительные образовательные услуги», стоимость групповых занятий – 150-175 руб., индивидуальных -390руб.



Связь с социумом



Учреждение в 2011-2012 учебном году поддерживает тесный контакт с общеобразовательной школой №9 в вопросах преемственности с педагогами начальных классов, так как большинство выпускников детского сада проходят обучение в данной школе.



Основными задачами работы детского сада по преемственности со школой являются: обеспечение благоприятного эмоционального самочувствия детей в семье и в дошкольном учреждении в преддверии начала школьной жизни; совершенствование приемов и методов формирования у детей самостоятельности и ответственности выполнения заданий и поручений взрослых. Совместными усилиями обеспечить безболезненный процесс адаптации ребенка на первых этапах обучения в школе.

В конце года была проведена диагностика готовности воспитанников к обучению к школе. По итогам мониторинга интегративных качеств выпускников можно сделать следующие выводы:

В среднем интегративные качества

- на высоком уровне у 45% выпускников;
- соответствует возрасту у 50% выпускников;
- выявлено по 2,5% выпускников с низкими и средними показателями.

Дети, показавшие средний и низкий уровень развития интегративных качеств, имеют индивидуальные особенности психомоторного и речевого развития. Вследствие чего были направлены на консультацию в центр психолого-педагогической реабилитации, для уточнения диагноза и выбора образовательного маршрута.

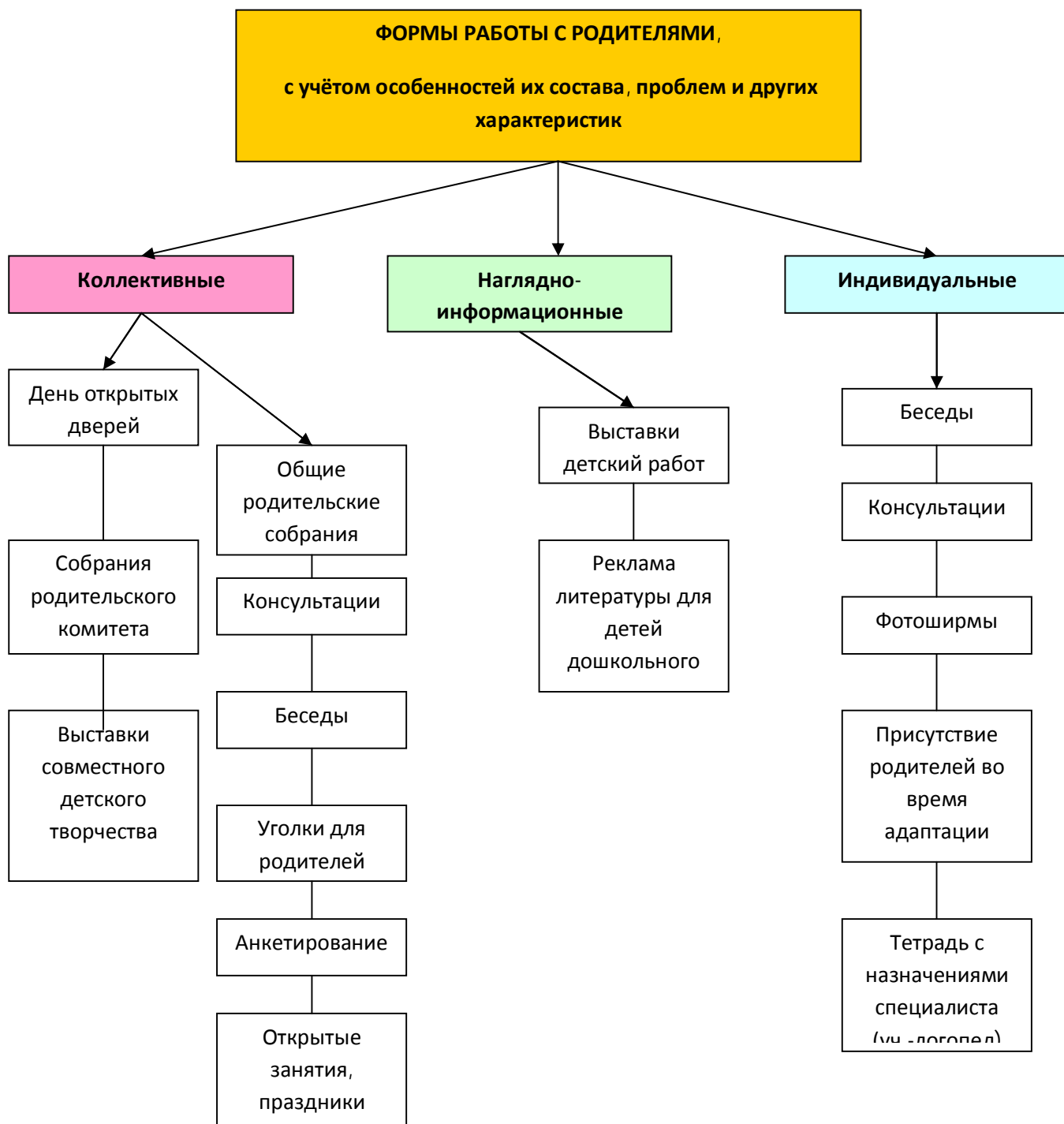
В целях повышения педагогической компетентности родителей с педагогами МБДОУ проводятся семинары, тренинги направлены на развитие у взрослых адекватных способов контакта с эмоциональным миром детей, коммуникативным приемам по созданию доверительной атмосферы при общении с ребенком, способствующей эмоционально-творческому раскрытию его разнообразных способностей и индивидуальности во взаимодействии с взрослыми и детьми.

Проведение на базе ДОУ «Дня открытых дверей» способствует приобщению родителей к образовательному процессу, ознакомлению с методами и приемами обучения и развития детей, обеспечивает психологическую комфортность для всех участников процесса.

В основе системы взаимодействия дошкольного учреждения с семьями воспитанников лежит идея о том, что за воспитание детей несут ответственность родители, а все институты призваны поддерживать и дополнить воспитательную деятельность (Закон «Об образовании», ст.18) работу с родителями коллектив ДОУ строит на принципе сотрудничества и взаимодействия.

При этом решаются приоритетные задачи:

- повышение педагогической культуры родителей;
- приобщение родителей к участию в жизни детского сада;
- изучение семьи и установление контактов с ее членами для согласования воспитательных воздействий на ребенка.



Еще до поступления ребенка в ДОО устанавливаются первые контакты между семьями и детским садом путем:

- приглашения родителей с детьми посетить наш детский сад и познакомиться с развивающей средой, особенностями работы ДОО;
- знакомства родителей с нормативными документами дошкольного учреждения (Устав, лицензия, аккредитация);

- бесед заведующего детским садом на предмет условий посещения ребенком учреждения;

РАЗДЕЛ 3. УСЛОВИЯ ОСУЩЕСТВЛЕНИЯ ОБРАЗОВАТЕЛЬНОГО ПРОЦЕССА.

МБДОУ осуществляет работу в соответствии с Уставом Учреждения. Для всестороннего развития детей создана благоприятная предметно-развивающая среда. Организация полноценного сбалансированного питания воспитанников осуществляется в соответствии с 20-дневным меню 01.12.2010 г., согласно возрастным потребностям дошкольного возраста.

1. Характеристика предметно – пространственной среды ДОУ

Территория детского сада занимает 1168 кв.м., для каждой группы имеется отдельный участок, на котором размещены игровые постройки, веранды, песочницы с крышками. Для проведения физкультурных занятий и спортивных праздников оборудована физкультурная площадка площадью 100 кв. м. На территории ДОУ разбиты цветники, огород площадью 80 кв.м. с целью организации труда в природе и наблюдений с детьми. Территория МБДОУ ограждена забором и полосой зеленых насаждений. На земельном участке МБДОУ выделяются функциональные зоны:

- зона застройки
- зона игровой территории
- хозяйственная зона
- спортивная площадка

Зона застройки включает основное здание ДОУ, расположенное в центре земельного участка.

- Игровая территория включает в себя: 6 групповых площадок с комбинированным покрытием.

- Групповая площадка ясельной группы расположена в непосредственной близости от выходов из помещения этих групп. Для защиты детей от солнца и осадков на территории групповых площадок установлены тентовые навесы.

- Игровые площадки оборудованы с учетом высокой двигательной активности детей в играх – игровыми модулями, качалками, лесенками. Все оборудование соответствует возрасту и росту детей. Песочницы оснащены крышками.

Здание детского сада включает:

- групповые комнаты (изолированные помещения, принадлежащие каждой возрастной группе – 6 шт.)

- музыкально - спортивный зал – 1 шт.
- кабинет психолога – 1 шт.
- кабинет логопеда – 1 шт.
- методический кабинет – 1 шт.
- кабинет для кружковой деятельности – 1 шт.
- кабинет изобразительной деятельности – 1 шт.
- сопутствующие помещения (мед. блок, пищеблок, прачечная)
- служебно-бытовые помещения персонала

Групповые комнаты для детей ясельного и младшего возраста расположены на 1-ом этаже, а групповые комнаты для детей старшего возраста расположены на 2-ом этаже. Медицинский блок МБДОУ расположен на 1-ом этаже. Состоит из медицинского кабинета, процедурного кабинета и изолятора.

В состав групповой комнаты входят:

- Раздевальная комната
- Групповая комната
- Спальня
- Буфетная
- Туалетная комната

Окна всего помещения детского сада оборудованы откидными фрамугами для проветривания с рычажными приборами.

Стол и стулья в комплекте и кровати подобраны в соответствии с ростом детей и установлены по количеству воспитанников.

Групповые комнаты оснащены игровыми зонами:

- Учебная зона
- Физкультурные уголки
- Книжные уголки
- Уголки изобразительности
- Уголки природы
- Уголки развивающих игр
- Оборудование для самостоятельной деятельности

В МБДОУ имеются: компьютер – 2; ноутбука – 2; принтер – 3; ламинатор – 1; копировальный аппарат – 2; телевизор – 1; DVD -1; проектор с экраном -1, музыкальный центр - 1.

При создании предметно-развивающей среды педагоги учитывают возрастные, индивидуальные особенности детей своей группы.

- В групповых помещениях состояние мебели удовлетворительное, имеется маркировка мебели, мебель соответствует росту-возрастным показателям детей, вся мебель закреплена для обеспечения травмобезопасности.

- Общая площадь групповых помещений - 700 кв.м.
- Площадь групповых помещений в расчете на 1 воспитанника – 2 кв.м.

2. Режим охраны и допусков (обеспечение безопасности)

Охрану в МБДОУ №22 «Земляничка» осуществляет частное охранное предприятие «Арсенал».

Тип охраны – физическая защита объекта без оружия и специальных средств. Порядок охраны – один пост охраны, круглосуточно, все дни недели, включая выходные и праздничные дни.

- Имеется система тревожной сигнализации.
- Контрольно-пропускной режим соблюдается согласно Положению «О контрольно-пропускном режиме»
- Охрана объекта ведется сторожами посменно
- Каждая группа оснащена домофонами.

3. Медицинское обслуживание осуществляется на основании Лицензии Министерства Здравоохранения Московской области «На осуществление медицинской деятельности» № ЛО – 50-01-000549 от 24.09.08 года, лечебно-профилактическим Муниципальным Учреждением «Мытищинская поликлиника №3».

Медицинский персонал:

- Врач-педиатр – Дербышева Эльза Георгиевна
- Медсестра – Панкратова Ольга Васильевна

РАЗДЕЛ 4. РЕЗУЛЬТАТЫ ДЕЯТЕЛЬНОСТИ МБДОУ.

В учебном году в детском саду были созданы оптимальные условия для охраны и укрепления здоровья детей их физического и психического развития:

- питание осуществлялось в соответствии с нормативными документами (20-ти дневное меню, утвержденное Роспотребнадзором 01.12.10г.);
- введена индивидуальная замена продуктов по показаниям врача;
- проведена вакцинация детей по графику;
- организован регулярный осмотр детей педиатром;
- организованы консультации для родителей по профилактике и лечению заболеваний.

Данные условия способствовали снижению заболеваемости ОРЗ и гриппом по сравнению с прошлым годом.

Эффективность оздоровительной работы в детском саду подтверждает снижение уровня заболеваемости не только в старшем дошкольном возрасте, но и в младших группах.

На конец учебного года из 147 воспитанников

103 человека – имеют первую группу здоровья;

41 человек – имеют вторую группу здоровья;

3 человека – имеют третью группу здоровья.

Проводилась система физкультурно-оздоровительных мероприятий по закаливанию детей:

- правильная организация и выполнение режима утренней гимнастики, физкультурных занятий

- закаливание воздухом: соблюдение воздушного режима; графика сквозного проветривания; облегченная одежда при проведении гимнастики, физ. Занятий

- закаливание водой: полоскание рта после еды; по схеме – мл. группа сухое обтирание, со ср. группы – влажное после сна

- витаминизация пищи: поливитамины для всех детей 2 р. в год; «С» - третье блюдо; добавление в пищу чеснока, лука

- 2 раза в неделю детям давался кислородный коктейль

Создавалась необходимая психологическая среда:

- осуществлялся контроль за физическим и нервно психическим развитием детей

- наблюдение за вновь поступившими детьми в адаптационный период: беседы с родителями о режиме, о правильном питании, закаливании; постоянное приучение детей к режиму в группе / пребывание в 1-е дни не более 2-3 часов./

На следующий учебный год предусматривается совершенствование работы по организации и проведению комплексной диагностики физического и психического здоровья детей ДОУ; освоение новых здоровьесберегающих технологий с целью лечебно-профилактической работы в рамках индивидуального оздоровительного маршрута.

Достижения учреждения в конкурсах:

Педагогический коллектив, воспитанники ДОУ участвовали в городских мероприятиях и имеют:

- Почетную грамоту «За активное участие в VI Спартакиаде дошкольников Мытищинского муниципального района 2012»;
- Почетная грамота «За активное участие в организации и проведении культурно-массовых мероприятий городской библиотеки № 3»
- Благодарственное письмо «За активное участие в выставке детского творчества посвященного «Дню матери»;

Индивидуальные награды имеют воспитанники МБДОУ:

- За участие в областном конкурсе «Чебурашка ищет друзей»;
- За участие в районном фестивале «Звездный калейдоскоп», в номинациях «вокал», «хореография», «конкурс эрудитов»;
- За участие в конкурсе детских рисунков «Папа, мама и Я – спортивная семья»;
- За участие в конкурсе «Разговор о правильном питании»;
- За участие во внутренних конкурсах ДОУ:
«Дары Осени», «Мастерская Деда Мороза», «Куклы наших бабушек», «Богатырские забавы».
- **Степень удовлетворенности родителей деятельностью МБДОУ:**
По результатам анкетирования - 89% родителей, считающих удовлетворительную работу МБДОУ.

РАЗДЕЛ 5. КАДРОВЫЙ ПОТЕНЦИАЛ.

1. Кадровое обеспечение деятельности МБДОУ

Педагогический персонал

- Заведующая
- Зам. зав по ВМР
- Воспитатели - 12
- Учитель-логопед – 2
- Музыкальный руководитель – 2
- Педагог иностранного языка – 1
- Педагог-психолог – 1
- Воспитатель – специалист по экологии - 1
- Воспитатель – специалист по изобразительной деятельности – 1

Год	Образование			Стаж педагогической работы				Квалификация категория			
	Высшее	Ср. спец.	Сред.	0 - 5	5-10	10 - 20	Св. 20	Выс.	1	2	Б/к
2010 - 2011											
Кол-во	10	9	3	10	4	6	2	2	3	5	9

ВОЗРАСТНОЙ СОСТАВ:

до 30 лет – 6 чел. (27%)

от 30 до 49 лет – 15 чел. (68%)

от 50 до 54 лет – 1 чел. (5%)

Соотношение воспитанников приходящихся на 1 взрослого:

Воспитанники / педагоги	Воспитанники / все сотрудники
На 147 воспитанников – 20 педагогов (14%)	На 147 воспитанников – 37 сотрудников (25%)

В течение 2011 – 2012 учебного года педагоги МБДОУ активно посещали разнообразные семинары – практикумы, что способствовало повышению их профессиональной компетентности: они делились впечатлениями об увиденном, взяли для своей работы понравившиеся приемы и методы работы с детьми.

На курсах повышения квалификации в текущем учебном году обучалось 4 педагога.

На базе детского сада было проведено два методических объединения для педагогов Мытищинского муниципального района:

Первое методическое объединение было проведено в ноябре по теме «Метод проектной деятельности при ознакомлении дошкольников с природой на примере проекта «Живая вода»». Было показано открытое занятие «Путешествие по Яузе». Методическое объединение провела Рябцова Н.М.

Второе методическое объединение проводила учитель-логопед Криволевич Е.П. по теме «Практика устранения недостатков звукопроизношения». Было показано открытое занятие «Путешествие в Простоквашино».

Таким образом, МБДОУ соответствует всем нормативным и законодательным документам. Основной контингент в детском саду составляют дети из благополучных семей, что значительно влияет на качество образовательного процесса.

Педагогический коллектив молодой, перспективный, обладает высоким творческим потенциалом. **Оценка физического развития показала:**

Уровень развития физических качеств и навыков у детей МБДОУ составляет:

Высокий – 13д.(13%)

Соответствует возрасту – 123 реб. (76%)

Средний – 10 д.(10%)

Низкий – 1 д.(1%)

6. ФИНАНСОВЫЕ РЕСУРСЫ ДОУ И ИХ РАЗВИТИЕ.

Бюджетное финансирование МБДОУ в полном объеме. В 2011-2012 году за счет бюджета было закуплено технологическое оборудование для кладовой (2 промышленных холодильных шкафа) на сумму 82 000, 00 рублей. Выполнена валка аварийных деревьев на территории дошкольного учреждения подрядчик ООО «Зеленстрой», сумма стоимости произведенных работ составила 37 000, 00 рублей.

За счет выделенных спонсорских средств на выполнение наказов избирателей, депутатом по избирательному округу № 5 С.И. Купрановым были выделены средства для приобретения мебели для МБДОУ на сумму 72 000, 00 рубле, на замену оконных блоков в музыкальном зале 99 000, 00 рублей.

Выделено Депутатом Московской областной Думы Сапа А.А. 100 000, 00 рублей на приобретение оборудования для спортивной площадки.

Работы по благоустройству МБДОУ:

Оборудование площадки для мусора;

Замена оконных блоков в музыкально-спортивном зале;

Произведен ремонт кабинета заведующей;

Произведен ремонт логопедического кабинета;

Произведен ремонт методического кабинета;

Произведен ремонт раздевалки в группе №2;

Косметический ремонт запасных выходов кухни и прачечной;

Капитальный ремонт медицинского блока;

Капитальный ремонт центрального входа.

Приобретение наглядно-методического, технологического и другого оборудования для улучшения воспитательно – образовательного процесса

За прошедший год в ДОО произошло существенное обновление учебно-методической и материально-технической базы.

Обновление учебно-методической базы:

- Наглядные методические, дидактические пособия;
- Обновление библиотечного фонда методической и художественной литературой;
- Приобретение проектора и экрана;
- Приобретение информационных стендов;
- Оборудование кабинета заведующего новой мебелью;
- Оборудование методического кабинета новой мебелью;

Обновление материально- технической базы:

- Приобретение стола для вакцинаций в медицинский кабинет;
- Приобретение водонагревателя на пищеблок;
- Приобретение картофелечистки на пищеблок;
- Приобретение весов для пищеблока;
- Приобретение холодильных шкафов для кладовой;
- Для благоустройства территории ДОО были приобретены вазоны и декоративные постройки (забор, мельница, тачка);
- Приобретение детских столов и стульев в группу №3;

Пополнение финансовых средств за счет родительской оплаты составляет 1 493 241, 00 рублей. Расходы на приобретение продуктов питания составляют 1 493 241, 00 рублей.

Коммунальные услуги, в том числе: отопление, освещение, водоснабжение, составляют 731 510,00 руб. Услуги по содержанию имущества, в том числе: вывоз мусора, дезинсекция, дератизация, ТО оборудования пищеблока, составляет 150 339, 00 рублей.

Родительская плата на одного ребенка составляет в 2012 году 1600, 00 рублей. Для отдельных категорий граждан предусмотрены льготы в оплате за посещение дошкольного учреждения 50% (многодетные семьи, одинокие мамы, сотрудники образования и здравоохранения Мытищинского муниципального района).

На основании Постановления Правительства Московской области от 18.01.2012 № 57/48 «Об утверждении Порядка обращения за компенсационной частью родительской оплаты за содержание ребенка в государственных и муниципальных образовательных учреждениях иных образовательных организациях в Московской области, и реализующих основную общеобразовательную программу дошкольного образования», право на получение компенсации части родительской платы за содержание ребенка в учреждении имеет один из родителей (законных представителей), внесший родительскую плату.

Компенсация части родительской платы за содержание ребёнка в учреждении устанавливается из расчёта:

20 % размера родительской платы, фактически взимаемой за содержание ребёнка в учреждении, - на первого ребёнка;

50 % размера родительской платы, фактически взимается за содержание ребёнка в учреждении, - на второго ребёнка;

70 % размера родительской платы, фактически взимается за содержание ребёнка в учреждении, - на третьего и последующих детей в семье.

При определении очередности рожденных детей и размера компенсации учитываются все дети в семье, в том числе и усыновленные (до 18 лет, а при наличии справки с учебного заведения до 23 лет, с обновлением справки на каждый учебный год).

7. РЕШЕНИЯ ПРИНЯТЫЕ ПО ИТОГАМ ОБЩЕСТВЕННОГО ОБСУЖДЕНИЯ

Предыдущий публичный доклад за 2010-2011 учебный год был заслушан родителями на первом общем родительском собрании (выписка из протокола № 1 от 01.09.2011 г.).

Доклад публикуется и доводится до сведения общественности, в обязательном порядке, на сайте Управления образования.

Публичный доклад дает значимую информацию родителям воспитанников о положении дел, успехах и проблемах ДООУ за последний отчетный период и определяет задачи дальнейшего развития. Особое значение доклад имеет для родителей

воспитанников, вновь прибывших в ДОУ, а также для родителей, планирующих направить ребенка в дошкольное учреждение.

На общем родительском собрании было принято следующее решение: одобрить в целом работу МБДОУ за 2010-2011 учебный год и дать положительную оценку работе всего коллектива МБДОУ.

8. ЗАКЛЮЧЕНИЕ. ПЕРСПЕКТИВЫ И ПЛАНЫ РАЗВИТИЯ

Детский сад является социально-педагогической, целенаправленной, открытой и централизованной системой, основными целями которого являются всестороннее формирование личности ребенка с учетом особенностей его физического, психического развития, индивидуальных возможностей и способностей, обеспечение готовности к школьному обучению и оздоровление детей, в том числе имеющих отклонения в речевом развитии.

Детский сад своей деятельностью: воспитанием, обучением, развитием, осуществлением необходимой коррекции, проведением профилактических и оздоровительных мероприятий - для полноценного развития ребенка планирует решить следующие задачи, поставленные на 2012-2013 учебный год:

1. Продолжить внедрение новой образовательной программы дошкольного воспитания «От рождения до школы» в соответствии с новыми Федеральными Государственными Требованиями;
2. Использовать здоровьесберегающих технологии в обеспечении жизни и укреплении жизни и здоровья детей;
3. Воспитание с учётом возрастных категорий у детей гражданственности, уважения к правам и свободам человека, любви к окружающей природе, Родине, семье. Уделить особое внимание социально-личностному развитию воспитанников;
4. Осуществлять необходимую коррекцию недостатков в физическом, речевом и психологическом развитии детей;
5. Организовать работу по повышению эффективности психолого-педагогического сопровождения воспитанников МБДОУ;
6. Уделить особое внимание внедрению экспериментальных площадок:
 - Освоение программы «Разговор о правильном питании»;
 - Освоение программы духовно-нравственного воспитания «Добрый мир».
7. Продолжить реализацию групповых проектов в рамках комплексно-тематического планирования.

8. Оказание консультативной и методической помощи родителям (законным представителям) по вопросам воспитания, обучения и развития детей.

Заслушан:

на заседании Педагогического совета
МБДОУ № 22 протокол № 1
«_____» _____ 20__ г.

Заслушан:

на общем Родительском собрании
МБДОУ № 22 протокол № 1
«_____» _____ 20__ г.