

**УПРАВЛЕНИЕ ОБРАЗОВАНИЯ
МЫТИНСКОГО МУНИЦИПАЛЬНОГО РАЙОНА**

Утверждено председателем
совета МБДОУ д/с № 22
«Земляничка»

« _ » _____ 2013г.

Согласовано заведующим
МБДОУ д/с № 22 «Земляничка»
/Е.В.Курс/

« _ » _____ 2013г.

**ПУБЛИЧНЫЙ ДОКЛАД
МУНИЦИПАЛЬНОГО БЮДЖЕТНОГО ДОШКОЛЬНОГО
ОБРАЗОВАТЕЛЬНОГО УЧРЕЖДЕНИЯ КОМБИНИРОВАННОГО ВИДА
ДЕТСКИЙ САД №22 «ЗЕМЛЯНИЧКА»**



г. Мытищи 2013г

РАЗДЕЛ 1. ОБЩАЯ ХАРАКТЕРИСТИКА УЧРЕЖДЕНИЯ

Муниципальное бюджетное дошкольное образовательное учреждение комбинированного вида детский сад №22 «Земляничка» является правопреемником ясли-сада №22 ОАО «Стройперлит», функционирует с 1984года.

Учредителем Учреждения является Муниципальное образование «Мытищинский муниципальный район Московской области» в лице Главы Мытищинского муниципального района. Учреждение является некоммерческой организацией. Координацию деятельности осуществляет Управление образования администрации Мытищинского муниципального района.

В соответствии с «Типовым положением о дошкольном образовании» Муниципальное дошкольное образовательное учреждение детский сад № 22 «Земляничка» учреждению присвоен статус – детский сад комбинированного вида второй категории.

Свидетельство о государственной аккредитации – серия АА 148021 №1921 от 11.04.2008 г.

Дошкольное учреждение осуществляет образовательную деятельность на основании ***Лицензии*** серия РО МО 001709, регистрационный номер № 68532 от 03.02.2012 года, бессрочная.

Устав МБДОУ утвержден Постановлением № 169 Главы Мытищинского муниципального района Московской области от 27.01.2011 г.

Юридический адрес: 141013, Московская область, г. Мытищи, ул. Силикатная д. 39В.

Телефон – факс: 582-25-69.

Сайт дошкольного учреждения: www.detcad22.mail.ru

Здание дошкольного учреждения типовое, двухэтажное, расположенное внутри жилого микрорайона по улице Силикатная. Территория детского сада озеленена по всему периметру. Ближайшее окружение - почта, банк, филиал городской библиотеки № 3, общеобразовательная школа №9, заводы: «Стройперлит», «Стройпластмасс»; спортивный учебно-тренировочный центр, стадион «Строитель», муниципальная поликлиника №3, Районный Дворец Молодежи.

Режим функционирования учреждения.

Режим работы муниципального бюджетного дошкольного образовательного учреждения комбинированного вида детский сад № 22 «Земляничка» 12 часовой с 7.00 до 19.00 .

Учреждение создано с целью реализации полномочий Учредителя в сфере дошкольного образования.

Основными задачами учреждения являются:

- Охрана жизни и укрепление физического и психического здоровья детей;
- Обеспечение познавательно – речевого, социально – личностного, художественно – эстетического и физического развития детей;
- Воспитание с учетом возрастных категорий детей гражданственности, уважения к правам и свободам человека, любви к окружающей природе, Родине, семье;
- Осуществление необходимой коррекции недостатков в физическом и (или) психологическом развитии детей;
- Взаимодействие с семьями детей для обеспечения их полноценного развития;
- Оказание консультативной и методической помощи родителям (законным представителям) по вопросам воспитания, обучения и развития детей.

В соответствии со своими уставными целями Учреждение осуществляет следующие виды деятельности: дошкольное образование, дополнительные, в том числе платные, образовательные услуги сверх основных образовательных программ и иные виды, не запрещенные действующим законодательством:

- Изучение специальных дисциплин сверх программы (экологии, хореографии, обучение грамоте, иностранного языка и др.);
- Услуги по коррекции речи, психологической помощи и организация занятий с детьми, не посещающими Учреждение;
- Кружки по интеллектуальной направленности, этикету, по приобщению детей к знанию мировой культуры, народных промыслов и др.;
- Оказание помощи по коррекции и развитию речи детям от 5 до 7 лет, профилактика нарушения речи для детей от 3 до 5 лет;

Режим дня предусматривает:

- четкую ориентацию на возрастные, физические и психологические возможности детей.
- опору на индивидуальные особенности детей, что проявляется в определении времени сна и прогулки, строгом соблюдении интервалов между приемами пищи.
- наличие целесообразного соотношения организованной взрослыми и самостоятельной детской деятельностью, двигательной и

интеллектуальной активности детей, соблюдение объема учебной нагрузки.

Продолжительность занятий для детей:

- ясельного возраста – 8-10 минут
- 4-го года жизни – не более 15 минут,
- 5-го года жизни – не более 20 минут,
- 6-го года жизни – не более 25 минут,
- 7-го года жизни – не более 30 минут

Перерывы между занятиями – не менее 10 минут.

Продолжительность учебного года, каникулярного периода: в середине учебного года (январь) для воспитанников дошкольных групп организуются недельные каникулы, во время которых проводятся занятия только эстетически-оздоровительного цикла, а в летний период все развивающие занятия проводятся на улице, увеличивается продолжительность прогулок.

В МБДОУ организовано 4-х разовое питание по 20 дневному меню.

Организована круглосуточная охрана территории, имеется КТС и АПС.

Организация деятельности МБДОУ строится на основе Устава МБДОУ с учетом требований санитарно-гигиенического режима.

Структура и количество групп. Наполняемость групп.

МБДОУ посещают дети в возрасте от 2 до 7 лет.

В 2012 – 2013 учебном году в МБДОУ №22 «Земляничка» комбинированного вида функционировало 6 групп с общей численностью 145 ребенок. Из них:

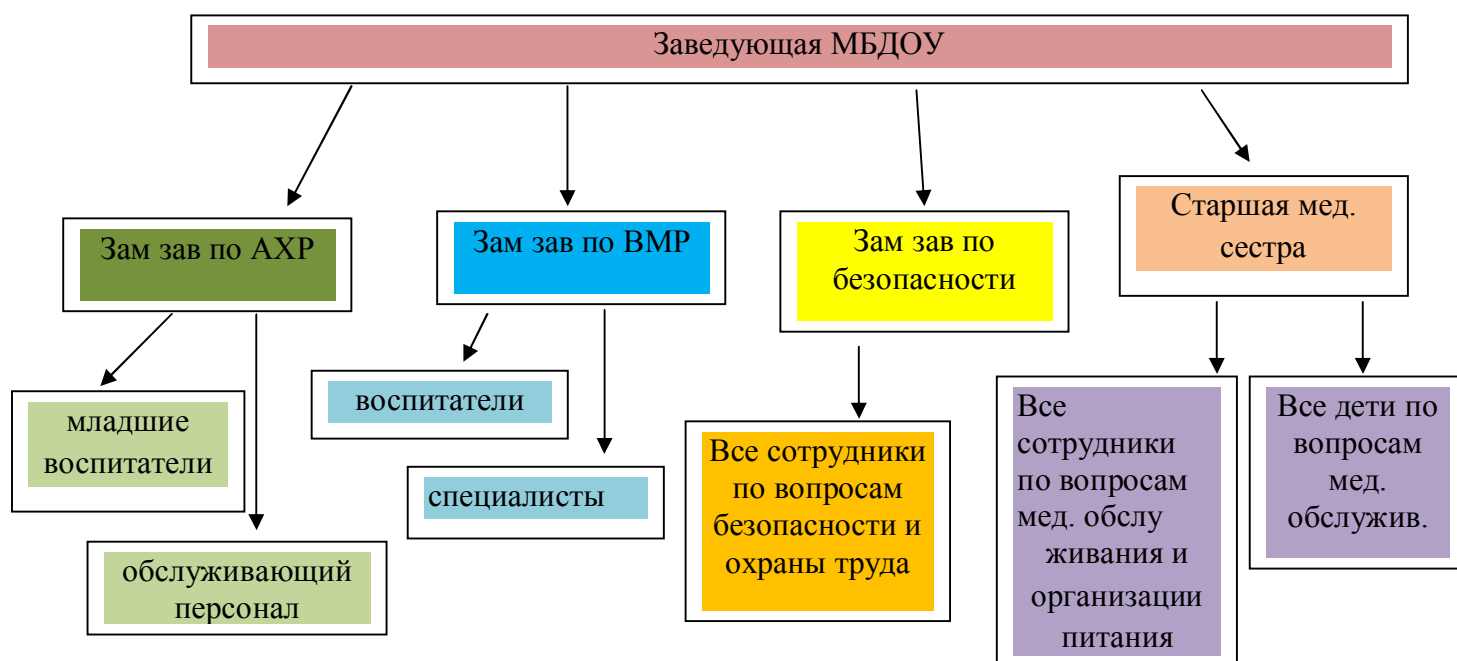
Год	Группа	Возраст	Количество групп	Количество детей
2012/	1-я младшая (ясельная)	2-3 года	1	15
2013	2-я младшая	3-4 года	1	25
	Средняя	4-5 лет	1	25
	Старшая (логопедическая)	5-6 лет	1	26
	Старшая -подготовительная	5-7 лет	1	27
	Подготовительная	6-7 лет	1	26
	Всего	Дети от 2-7 лет	6	145

Система управления учреждения.

Руководитель учреждения – Курс Елена Викторовна, педагог первой квалификационной категории.

Заместители руководителя по направлениям:

- по административно – хозяйственной работе – Богдан Наталья Николаевна;
- по воспитательной-методической работе – Рябцова Наталья Михайловна;
- по безопасности – Минулин Вадим Ришатович;
- старшая медицинская сестра – Панкратова Ольга Васильевна.



Отношения между МБДОУ и Управлением образования Администрации Мытищинского района определяются действующим законодательством РФ, нормативно-правовыми документами органов государственной власти и местного самоуправления Мытищинского муниципального района и Уставом МБДОУ.

Отношения МБДОУ с родителями (законными представителями) воспитанников регулируются в порядке, установленном Законом Р.Ф. «Об образовании» и Уставом.

Локальные акты, являющиеся неотъемлемой частью Устава, определяют уровень взаимоотношений всех субъектов образовательного процесса: **дети – родители - педагоги.**

Все локальные акты согласованы с Профсоюзным комитетом МБДОУ и одобрены решением Общего собрания трудового коллектива и Общим собранием родителей.

Приоритетные задачи на 2012-2013 учебный год.

1. Использование здоровьесберегающих технологий в обеспечении охраны жизни и здоровья детей.
2. Совершенствование работы по социально-личностному развитию детей детского сада.
3. Организация работы по повышению эффективности психолого-педагогического сопровождения детей детского сада.

2 раздел. Особенности образовательного процесса.

Основные программы, используемые в МБДОУ:

ДОУ в работе использует основную общеобразовательную программу дошкольного образования «От рождения до школы» под редакцией Н.Е. Вераксы, Т.С. Комаровой, М.А. Васильевой, 2010 года, а также дополнительные программы и методические рекомендации:

- «Воспитание и обучение детей дошкольного возраста с фонетико-фонематическим недоразвитием» Т.Б. Филичевой, Г.В. Чиркиной;
 - «Подготовка к школе детей с недостатками речи» Г.А. Каше;
 - «Юный эколог» С.Н. Николаевой;
 - «Основы безопасности детей дошкольного возраста» Р.Б. Стеркиной, О.Л. Князевой;
 - «Ритмическая мозаика» А.И. Бурениной;
 - «Воспитание здорового ребенка» М.Д. Маханевой;
- и иные программы нового поколения, рекомендованные Министерством образования Российской Федерации.

В целях улучшения качества образования, в нашем ДОУ организована дополнительная образовательная деятельность. В план введены дополнительные бесплатные кружки:

- Кружок «Добрый мир. Православная культура для малышей» Л.Л. Шевченко
- Кружок «Экология» (экологическое воспитание);
- Кружок «Рисуем - творим» (изобразительная деятельность);
- Кружок «Говорим по-английски» (для детей 6-7 лет).

Сохранение и укрепление здоровья проводится по следующим направлениям:

1. Развитие функциональных и адаптационных возможностей детей:

Режим дня в ДОУ соблюдается в соответствии с функциональными возможностями ребенка, его возрастом и состоянием здоровья

2. Рациональная организация двигательного режима:

- соблюдается чередование разных видов активности детей;
- проводятся гигиенические мероприятия по профилактике утомления детей;
- утренняя гимнастика;
- физкультминутки во время и между занятиями;
- подвижные и спортивные игры;
- спортивные упражнения на прогулке;
- физкультурные упражнения на прогулке;
- физкультурные занятия;
- музыкальные занятия;
- спортивные праздники и развлечения;
- самостоятельная двигательная активность

3. Закаливающие и профилактические мероприятия, витаминизация блюд

4. Психологическое обеспечение образовательного процесса

5. Соблюдение санитарно-эпидемиологического режима 2.4.1.2660 – 10.

6. Комплексное использование всех средств физического развития и оздоровления детей – педагогических и медицинских.

За учебный год созданы условия для физического развития детей:

- использование разнообразных форм организации режима двигательной активности детей на занятиях и в повседневной жизни (введение зрительной гимнастики, дыхательной гимнастики, упражнений на укрепление стоп и др.);
- увеличение моторной плотности физкультурного занятия за счет тщательной подготовки к занятию;
- варьирование физической нагрузки в соответствии с индивидуальными особенностями ребенка;
- разработка и внедрение в группах картотек подвижных игр;
- обновление физкультурных уголков для более успешной организации индивидуальной и подгрупповой работы с детьми.
- проведена «Неделя здоровья», дети подготовительных групп принимали участие в районной «Спартакиаде», проведены в срок спортивные праздники и досуги (в соответствии с годовым планом).

Коррекционная работа в МБДОУ

Осуществляется в рамках программы воспитания и обучения детей в детском саду «От рождения до школы» под редакцией Н.Е. Вераксы, Т.С. Комаровой, М.А. Васильевой, 2010 года.

Для успешной социализации детей с речевой патологией в среде нормально развивающихся сверстников все нуждающиеся дети в МБДОУ с 5 до 7 лет охвачены логопедической помощью. Для работы с детьми с речевой патологией функционирует логопедический кабинет. В нашем саду открыты 2 группы для детей с нарушениями речи в возрасте от 5 до 7 лет. В данных группах проводится работа по программам «Воспитание и обучение детей дошкольного возраста с фонетико-фонематическим недоразвитием» Т.Б. Филичевой, Г.В. Чиркиной, «Подготовка к школе детей с недостатками речи» Г.А. Каше. Воспитанники посещают логопедическую группу в течение определенного срока, в зависимости от тяжести заболевания. До зачисления ребенка в логопедические группы детского сада он проходит психолого-медико-педагогическую комиссию.

В МБДОУ работает 1 учитель-логопед, ведущий занятия в подгруппах и индивидуально с учетом проблем данного ребенка

На психолого-медико-педагогическую комиссию было представлено 44 ребенка. Из них в школу выпущено 12 детей, 13 – зачислены в логопедические группы, 17 детей остались на повторный курс, 2 – направлены в ЦППР для уточнения диагноза.

Коррекционная работа в детском саду проводится по направлениям:

- коррекция нарушений речи (коррекция звукопроизношения, развитие фонематического слуха, развитие связной речи и слухового внимания);
- психологическая коррекция (развитие эмоциональной сферы, личностный подход к каждому ребенку, готовность к школьному обучению).

Коррекционно-оздоровительная работа в детском саду включает в себя:

- ежедневную утреннюю гимнастику с элементами ЛФК;
- занятия лечебной физкультурой;
- коррекционные упражнения после дневного сна;
- коррекционные упражнения под музыку;
- физкультминутки;
- физкультурные занятия в зале и на улице;
- закаливающие процедуры;
- подвижные игры.

Коррекционное обучение проводится и на общеобразовательных занятиях, и в ходе режимных моментов: во время утренней гимнастики, на прогулках.

Работа воспитателя в группе детей с ОНР и ЗПР находится в прямой зависимости от работы логопеда и дефектолога.

Такая работа дает положительный результат.

Обобщенная информация о жизненном пути выпускников учреждения.

Опрос родителей показывает: выпускники детского сада в большинстве своем поступают в МБОУ СОШ № 9 и № 15, но есть дети, которые идут в другие школы города. В целом охват составляет 6 школ.

Родители выпускников, как правило, выбирают для своих детей школы находящиеся по месту жительства.

По результатам собеседования с учителями и директором МБОУ СОШ №9, выпускники сада учатся на «отлично» и «хорошо». Дети охвачены кружковой и внеклассной работой, посещают спортивные секции, музыкальные и художественные школы.

Совместная работа с организациями дополнительного образования, культуры и спорта.

Внешние связи МБДОУ с другими организациями:

- МБОУ СОШ № 9
- МБУЗ «Городская детская поликлиника № 3»
- Мытищинский историко-художественный музей
- Мытищинский музей охраны природы

Учреждение в 2012-2013 учебном году поддерживает тесный контакт с общеобразовательной школой №9 в вопросах преемственности с педагогами начальных классов, так как большинство выпускников детского сада проходят обучение в данной школе. Основными задачами работы детского сада по преемственности со школой являются: обеспечение благоприятного эмоционального самочувствия детей в семье и в дошкольном учреждении в преддверии начала школьной жизни; совершенствование приемов и методов формирования у детей самостоятельности и ответственности выполнения заданий и поручений взрослых. Совместными усилиями обеспечить безболезненный процесс адаптации ребенка на первых этапах обучения в школе.

Основными задачами работы детского сада по преемственности со школой являются: обеспечение благоприятного эмоционального самочувствия детей в семье и в дошкольном учреждении в преддверии начала школьной жизни; совершенствование приемов и методов формирования у детей самостоятельности и ответственности выполнения заданий и поручений взрослых.

Для более успешной и плодотворной социальной деятельности, в будущем году запланированы взаимопосещения, проведение совместных праздников, досугов, конкурсов.

Основные формы работы с родителями.

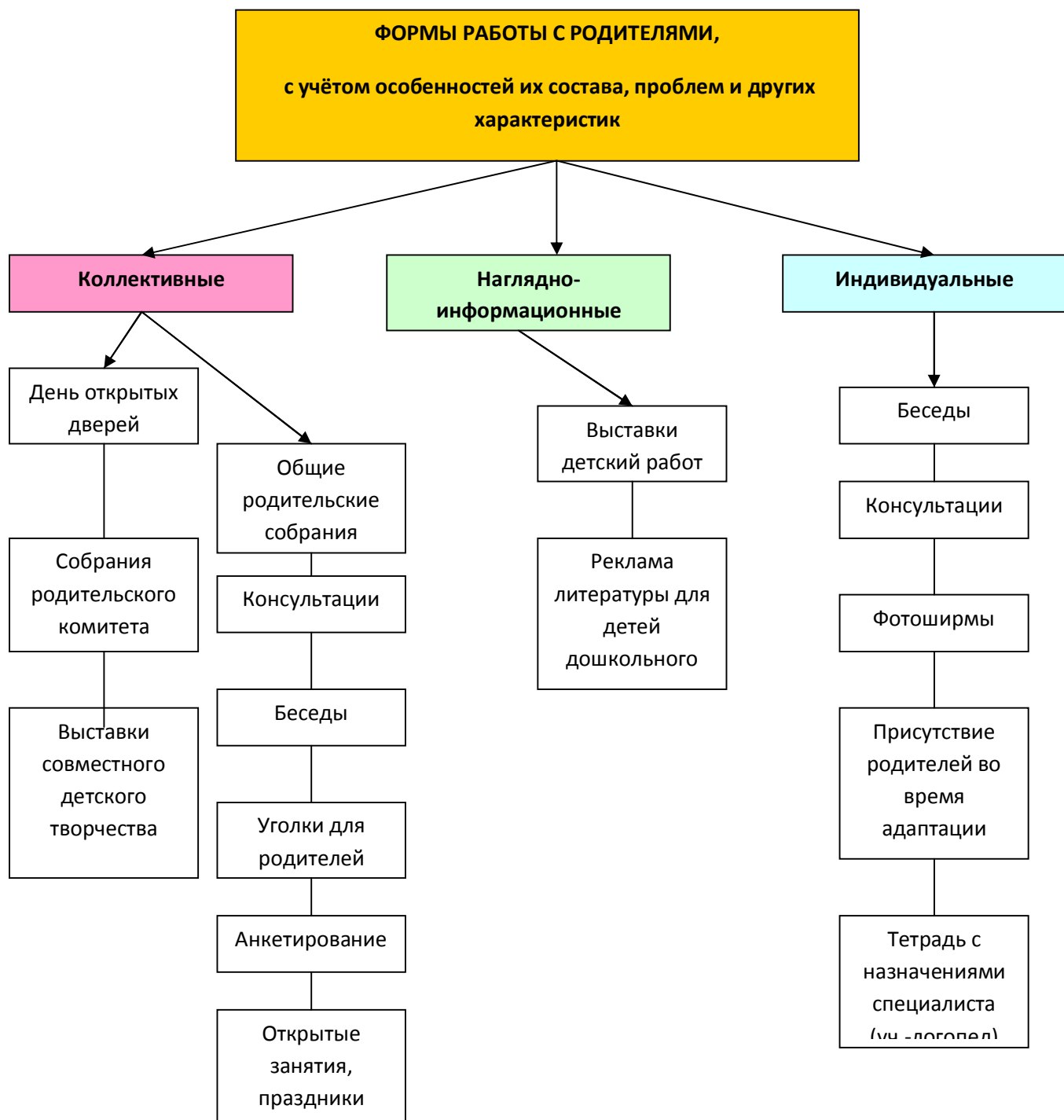
В целях повышения педагогической компетентности родителей с педагогами МБДОУ проводятся семинары, тренинги направлены на развитие у взрослых адекватных способов контакта с эмоциональным миром детей, коммуникативным приемам по созданию доверительной атмосферы при общении с ребенком, способствующей эмоционально-творческому раскрытию его разнообразных способностей и индивидуальности во взаимодействии с взрослыми и детьми.

Проведение на базе ДОУ «Дня открытых дверей» способствует приобщению родителей к образовательному процессу, ознакомлению с методами и приемами обучения и развития детей, обеспечивает психологическую комфортность для всех участников процесса.

В основе системы взаимодействия дошкольного учреждения с семьями воспитанников лежит идея о том, что за воспитание детей несут ответственность родители, а все институты призваны поддерживать и дополнить воспитательную деятельность (Закон «Об образовании», ст.18) работу с родителями коллектив ДОУ строит на принципе сотрудничества и взаимодействия.

При этом решаются приоритетные задачи:

- повышение педагогической культуры родителей;
- приобщение родителей к участию в жизни детского сада;
- изучение семьи и установление контактов с ее членами для согласования воспитательных воздействий на ребенка.



Еще до поступления ребенка в ДОО устанавливаются первые контакты между семьями и детским садом путем приглашения родителей с детьми посетить наш детский сад и познакомиться с развивающей средой, особенностями работы ДОО; знакомства родителей с нормативными документами дошкольного учреждения (Устав, лицензия, аккредитация); бесед заведующего детским садом на предмет условий посещения ребенком учреждения;

РАЗДЕЛ 3. УСЛОВИЯ ОСУЩЕСТВЛЕНИЯ **ОБРАЗОВАТЕЛЬНОГО ПРОЦЕССА.**

МБДОУ осуществляет работу в соответствии с Уставом Учреждения. Для всестороннего развития детей создана благоприятная предметно-развивающая среда. Организация полноценного сбалансированного питания воспитанников осуществляется в соответствии с 20-дневным меню 01.12.2010 г., согласно возрастным потребностям дошкольного возраста.

1. Характеристика предметно – пространственной среды ДОУ

Территория детского сада занимает 1168 кв.м., для каждой группы имеется отдельный участок, на котором размещены игровые постройки, веранды, песочницы с крышками. Для проведения физкультурных занятий и спортивных праздников оборудована физкультурная площадка площадью 100 кв. м. На территории ДОУ разбиты цветники, огород площадью 80 кв.м. с целью организации труда в природе и наблюдений с детьми. Территория МБДОУ ограждена забором и полосой зеленых насаждений. На земельном участке МБДОУ выделяются функциональные зоны:

- зона застройки
- зона игровой территории
- хозяйственная зона
- спортивная площадка

Зона застройки включает основное здание ДОУ, расположенное в центре земельного участка.

- Игровая территория включает в себя: 6 групповых площадок с комбинированным покрытием.
- Групповая площадка ясельной группы расположена в непосредственной близости от выходов из помещения этих групп. Для защиты детей от солнца и осадков на территории групповых площадок установлены тентовые навесы.
- Игровые площадки оборудованы с учетом высокой двигательной активности детей в играх – игровыми модулями, качалками, лесенками. Все оборудование соответствует возрасту и росту детей. Песочницы оснащены крышками.

Здание детского сада включает:

- групповые комнаты (изолированные помещения, принадлежащие каждой возрастной группе – 6 шт.)

- музыкально - спортивный зал – 1 шт.
- кабинет психолога – 1 шт.
- кабинет логопеда – 1 шт.
- методический кабинет – 1 шт.
- кабинет для кружковой деятельности – 1 шт.
- кабинет изодеятельности – 1 шт.
- сопутствующие помещения (мед. блок, пищеблок, прачечная)
- служебно-бытовые помещения персонала

Групповые комнаты для детей ясельного и младшего возраста расположены на 1-ом этаже, а групповые комнаты для детей старшего возраста расположены на 2-ом этаже. Медицинский блок МБДОУ расположен на 1-ом этаже. Состоит из медицинского кабинета, процедурного кабинета и изолятора.

В состав групповой комнаты входят:

- Раздевальная комната
- Групповая комната
- Спальня
- Буфетная
- Туалетная комната

Окна всего помещения детского сада оборудованы откидными фрамугами для проветривания с рычажными приборами.

Стол и стулья в комплекте и кровати подобраны в соответствии с ростом детей и установлены по количеству воспитанников.

Групповые комнаты оснащены игровыми зонами:

- Учебная зона
- Физкультурные уголки
- Книжные уголки
- Уголки изодеятельности
- Уголки природы
- Уголки развивающих игр
- Оборудование для самостоятельной деятельности

В МБДОУ имеются: компьютер – 2; ноутбука – 2; принтер – 3; ламинатор – 1; копировальный аппарат – 2; телевизор – 1; DVD -1; проектор с экраном -1, музыкальный центр - 1.

При создании предметно-развивающей среды педагоги учитывают возрастные, индивидуальные особенности детей своей группы.

- В групповых помещениях состояние мебели удовлетворительное, имеется маркировка мебели, мебель соответствует росту-возрастным показателям детей, вся мебель закреплена для обеспечения травмобезопасности.

- Общая площадь групповых помещений - 700 кв.м.
- Площадь групповых помещений в расчете на 1 воспитанника – 2 кв.м.

2. Режим охраны и допусков (обеспечение безопасности)

Охрану в МБДОУ №22 «Земляничка» осуществляет частное охранное предприятие «Арсенал».

Тип охраны – физическая защита объекта без оружия и специальных средств. Порядок охраны – один пост охраны, круглосуточно, все дни недели, включая выходные и праздничные дни. Имеется система тревожной сигнализации. Контрольно-пропускной режим соблюдается согласно Положению «О контрольно-пропускном режиме». Охрана объекта ведется сторожами посменно. На входах в детский сад, рассчитанных на несколько групп, оборудованы домофонами.

3. Медицинское обслуживание

осуществляется на основании Лицензии Министерства Здравоохранения Московской области «На осуществление медицинской деятельности» № ЛО – 50-01-000549 от 24.09.08 года, лечебно-профилактическим Муниципальным Учреждением «Мытищинская поликлиника №3».

Медицинский персонал:

- Медсестра – Панкратова Ольга Васильевна

4 раздел. Результаты деятельности ДОУ

Состояние здоровья воспитанников учреждения

В ДОУ проводится мониторинг состояния здоровья воспитанников для наиболее эффективной организации оздоровительных и профилактических мероприятий. Изучение состояния физического здоровья детей осуществляется медицинскими работниками и инструктором по физическому воспитанию.

Стабильным показателям состояния здоровья и физического развития способствуют: система профилактических осмотров детей, проведение психолого-медико-педагогической коррекции отклонений в состоянии здоровья детей, особенно в критические периоды адаптации, повышение качества оздоровления и формирование системы реабилитационных мероприятий в образовательном процессе.

Проводятся лечебно-профилактические процедуры, такие как закаливание: воздушные ванны, обливание рук, полоскание горла прохладной кипяченой водой; облегченная одежда, витаминная профилактика, кислородный коктейль.

В учебном году в детском саду были созданы оптимальные условия для охраны и укрепления здоровья детей их физического и психического развития:

- питание осуществлялось в соответствии с нормативными документами (20-ти дневное меню, утвержденное Роспотребнадзором 01.12.10г.);
- введена индивидуальная замена продуктов по показаниям врача;
- проведена вакцинация детей по графику;
- освоена система оздоровительной работы с детьми (закаливание: воздушные ванны, обливание рук, полоскание горла прохладной кипяченой водой; облегченная одежда, витаминно-профилактика, кислородный коктейль);
- организован регулярный осмотр детей педиатром;
- **организованы консультации для родителей по профилактике и лечению заболеваний («Отравление у ребенка», «Компьютер- друг или враг», «О терапевтических возможностях игрушки», «Оказание первой медицинской помощи во время летнего отдыха»).**

Общая заболеваемость по району на 2012- 2013 г.г. составляет 12,2%, по сравнению с прошлым годом 2011 – 2012г.г. (11,8%) повысилась на 0,4%

В МБДОУ № 22 «Земляничка» общая заболеваемость за 2012-2013 г.г. составила – 20,3, по сравнению с прошлым годом 2011 – 2012г.г. (11%) повысилась на 4,2. Данный рост заболеваемости был обусловлен вспышкой ветряной оспы.

На конец учебного года из 145 воспитанников:

- 92 ребенка – имеют первую группу здоровья;
- 51 ребенка – имеют вторую группу здоровья;
- 2 ребенка – имеют четвертую группу здоровья.

На следующий учебный год предусматривается совершенствование работы по организации и проведению комплексной диагностики физического и психического здоровья детей ДОУ.

Достижения воспитанников, педагогов, образовательного учреждения, результаты участия воспитанников в городских и окружных мероприятиях.

Конкурсы и фестивали:

МБДОУ № 22 «Земляничка» в 2012-2013 уч. году принял активное участие в:

1. Спартакиаде среди детей старшего дошкольного возраста дошкольных образовательных учреждений Мытищинского муниципального района.
2. Принимали участие в конкурсе фотографий «Любимое блюдо моей семьи» в рамках реализации программы «Разговор о правильном питании»
3. Принимали участие в конкурсе плакатов «Правила здорового питания» в рамках реализации программы «Разговор о правильном питании», где заняли первое место среди дошкольных учреждений.
4. В рамках программы «Разговор о правильном питании» повар ДОУ приняла участие в районном конкурсе «Повар года».
5. Приняли участие в районном конкурсе «Психолого-педагогическое сопровождение образовательного процесса в ДОУ»

Участие в методических объединениях, конференциях

В начале 2011 учебного года учителем – логопедом Криволевич Е.П. была выбрана тема по самообразованию с целью повышения квалификации и прохождения аттестации «Использование инновационных технологий в работе по исправлению недостатков звукопроизношения у детей дошкольников».

Поставлены *цели и задачи*:

изучение новые технологии в логопедической работе, внедрение новых технологий в коррекционно-образовательный процесс, повышение эффективности работы по исправлению недостатков в звукопроизношении у детей дошкольников.

В феврале 2013 года на основе собранного за два года материала она приняла участие в районном мастер – классе с темой «Использование нетрадиционных пальчиковых игр при развитии речи детей и исправлении недостатков звукопроизношения».

В начале 2012 года воспитателем Еременко Викторией Александровной была выбрана тема по самообразованию «Развитие сенсорных способностей детей дошкольников» для дальнейшего повышения квалификации и прохождения аттестации.

Для реализации данной темы были поставлены *цели и задачи*:

- Изучить технологии в сенсорном развитии;
- Оформить игротеку сенсорных игр;
- Внедрение новых технологий сенсорного развития детей в работу ДОУ;
- Повышение эффективности работы по сенсорному воспитанию.

В апреле 2013 года на основе собранного материала она приняла участие в районном мастер – классе с темой «Нетрадиционное использование блоков Дьенеша».

Степень удовлетворенности родителей деятельностью МБДОУ:

По результатам анкетирования - 87% родителей, считающих удовлетворительную работу МБДОУ.

5 раздел. Кадровый потенциал.

Кадровое обеспечение деятельности МБДОУ

В дошкольном учреждении сложился стабильный творческий коллектив.

Количество сотрудников (педагогических кадров) 18 человек.

Укомплектованность штата -98%

Штатных педагогических работников – 18

Высшее образование имеет – 8 человек (44%)

Среднее специальное – 9 человека (50%)

Среднее – 1 человек (6 %)

Высшая квалификационная категория – 2 человека (13%);

Первая квалификационная категория – 2 человека (13%);

Вторая квалификационная категория – 4 человека (24%);

Без квалификации – 9 человек (50%).

Специалисты:

Учитель-логопед: Криволевич Е.П.;

Музыкальный руководитель: Козина С.В.;

Воспитатель по изобразительности: Тарабрина Л.В.;

Инструктор по ФИЗО: Капанадзе Н.А.;

Педагог-психолог: Иноземцева А.В.;

Педагог Английского языка: Григорьева Людмила Михайловна.

Кадровое обеспечение:

- количество педагогов (общее) – 18 (0,12 на одного воспитанника).
- младшие воспитатели - 6
- медицинский персонал – 1 (медсестра)

- вспомогательный персонал – 10 (повара - 2, уборщица – 1, кладовщик – 1, рабочий по стирке и ремонту белья – 2, рабочий по комплексному обслуживанию здания – 1, сторож – 2, дворник - 1)

В 2012-2013 учебном году прошли переподготовку по программе «Дошкольное образование» 2 педагогов

Распределение педагогического коллектива по возрасту.

Всего педагогов	До 30 лет		От 30 до 40 лет		От 40 до 50 лет		От 50 до 55 лет		Старше 55 лет	
	человек	%	человек	%	человек	%	человек	%	человек	%
20	5	25	9	45	4	20	0	0	2	10

Распределение педагогического коллектива по педагогическому стажу.

Всего педагогов	Стаж педагогической работы			
	От 0 до 5 лет	От 5 до 10 лет	От 10 до 20 лет	Свыше 20 лет
20	9 (45%)	3 (15%)	5 (25%)	3 (15%)

6 раздел. Финансовые ресурсы ДОУ и их использование.

Поступления финансовых средств за счёт родительской платы на 2012 год, составило 1 375 261, 00.

Расходы за год:

Оплата коммунальных услуг – 831 498,00.

Расходы на приобретение продуктов питания – 416 914,00.

Родительская плата на одного ребёнка составила 1600,00. Для отдельной категории воспитанников предусмотрены льготы – 50% для многодетных семей, педагогическим, матерям одиночкам. А также предусмотрена 50% льгота на второго ребёнка, если сад посещают сразу двое детей одной семьи.

7 раздел. Решения, принятые по итогам общественного обсуждения

В 2012-2013 учебном году в МБДОУ № 22 «Земляничка» было проведено 5 педагогических советов.

1. 10 сентября в детском саду прошел **первый педагогический совет** нового 2012-2013 учебного года. Повестка дня для установочного педсовета: подведение итогов работы МДОУ в летний период, утверждение плана работы на новый учебный год, рассмотрение и утверждение основных нормативных документов, регулирующих воспитательно-образовательный процесс в детском саду, подведение итогов конкурса «Готовность групп к новому учебному году».

Деятельность МБДОУ в летний период единогласно признана весьма успешной: проведен целый комплекс физкультурно-оздоровительных мероприятий и цикл открытых развлечений разной направленности, организованных воспитателями на свежем воздухе, оформлены совместно с родителями групповые участки, помещения детского сада отремонтированы, в группах оборудованы и оформлены разнообразные уголки и зоны.

Заведующая Курс Е.В. рассказала о перспективах работы учреждения в новом учебном году. Новый учебный год обещает быть очень интересным, плотно насыщенным различными мероприятиями, предусмотренными в плане работы МБДОУ и направленными на решение задач, которые, по мнению всех педагогов, являются на сегодня наиболее актуальными и значимыми для коллектива.

Руководитель творческой группы заместитель заведующей по воспитательной работе Рябцова Н.М. представила проект основной общеобразовательной программы дошкольного образования образовательного учреждения в соответствии с федеральными государственными требованиями, который был единогласно утверждён. Педагоги обсудили вопросы организации образовательного процесса в ДОУ в соответствии с ФГТ. Участниками педсовета были показаны презентации по летней оздоровительной работе группы. Победители конкурса на лучшую группу были награждены грамотами.

2. Второй педсовет (тематический) состоялся 15.11.2012г. по теме «Создание условий для осуществления в ДОУ здоровьесберегающей деятельности и пропаганды здорового образа жизни». Целью данного педагогического совета было: проанализировать деятельность детского сада в формировании здоровьесберегающей среды и приобщении воспитанников и их семей к здоровому образу жизни.

Заместитель заведующей по ВМР выступила с докладом по работе детского сада по программе оздоровления и приобщения детей к здоровому образу жизни. Кроме того, коллективу была представлена презентация «Будьте здоровы!» иллюстрирующая деятельность педагогического коллектива в этом направлении.

Инструктор по ФИЗО Капанадзе Н.А. ознакомила присутствующих с игровыми методами и их использованием в формировании и укреплении физического здоровья детей.

В рамках педсовета, педагогом-психологом Иноземцевой А.В. был проведен мастер-класс «Сказкотерапия, и ее влияние на психологический микроклимат в группе»

Воспитателям каждой возрастной группы перед педагогическим советом, было предложено проанализировать условия, созданные для детей в их группе с точки зрения здоровьесбережения и оформить в форме презентаций, которые были представлены на педсовете. Исходя из представленных презентаций и результатов тематической проверки «Условия для применения здоровьесберегающих технологий в ДОУ», было принято решение:

- Педагогам обеспечить дифференцированный подход к детям с учетом физической подготовленности;
- использовать специальные приемы повышения физической нагрузки, добиваясь высокой моторной плотности и хорошего тренирующего эффекта занятия;
- элементы двигательной активности органично включать в сюжетные игры;
- выделять время для свободной двигательной деятельности детей в других режимных моментах;
- систематически проводить закаливающие процедуры в каждой группе;
- пополнить родительские уголки оформленной информацией по приемлемым методам закаливания.

3. Третий педсовет был проведен 12.02.2013 года по теме «Формирование интегративных качеств путем социально-личностного развития ребенка». Целью данного мероприятия было активизировать деятельность педагогов в создании условий для социально-личностного развития дошкольников.

С сообщением, сопровождаемой презентацией, по теме педсовета выступила Н.М. Рябцова, заместитель заведующей по ВМР. В своем сообщении она раскрыла понятия социального познания и образовательной среды детского сада. Для активизации социального познания дошкольников представила педагогические приёмы: ритуалы в группе, коммуникативные игры, традиции группы, коллективные творческие работы, режиссерские игры, развивающее занятие, экскурсии в школу и библиотеку.

Далее педагоги ознакомились с презентацией подготовленной воспитателями Коробановой Л.А. и Еременко В.А. и учителем-логопедом Криволевиц Е.П. «Говорят дети» на тему сформированности у старших дошкольников социального познания.

Рябцова Н.М, заместитель заведующей по воспитательной и методической работе, представила результаты контроля по теме «Совершенствование работы по формированию интегративных качеств путем социально-личностного развития ребенка». Результаты показали, что общий уровень эффективности воспитательно-образовательного процесса по социально-личностному развитию дошкольников находится на среднем уровне.

Педагогами Коробановой Л.А. и Амировой М.Д. были представлены разработки игр по социально-личностному развитию дошкольников.

Члены творческой группы представили «педагогические ситуации» для их решения всеми педагогами.

Руководитель кружка «Добрый мир» Сурженко Л.В.рассказала о программе по духовно-нравственному воспитанию. О планируемых итоговых результатах и интегративных качествах ребёнка, которые он может приобрести в результате освоения данной программы.

В заключение педагогического совета было принято решение о дальнейшей работе направленной на социальное развитие дошкольников. О необходимости активизировать работу с родителями. Педагогам всех возрастных групп было предложено оформить информацию для родителей на тему: «Создание условий для социального развития ребенка».

4. Четвертый педсовет состоялся 16.04.2013года по теме «Взаимосвязь работы психолога и учителя-логопеда при коррекции нарушений речи детей». Ставилась цель оценить систему психолого-педагогического сопровождения детей в условиях ДООУ, а так же рассмотреть особенности психологического развития детей дошкольного возраста на разных возрастных этапах.

В ходе педсовета были представлены фрагменты интегрированных занятий с учителем – логопедом и психологом, а также элементы сюжетно-ролевой игры.

Психолог детского сада Иноземцева А.В. провела презентацию из опыта работы по психолого-педагогическому сопровождению ребенка в период подготовки к школе, а так же показала результаты своей работы по адаптации детей к ДОУ. Присутствующие ознакомились с документами по психолого-педагогическому сопровождению: методиками диагностики, вопросами консультирования педагогов и родителей, заданиями и упражнениями, направленными на преодоление речевых нарушений, которые предоставили учитель-логопед Криволевич Е.П. и педагог-психолог Иноземцева А.В. Заместитель заведующего по ВМР Рябцова Н.М. представила презентацию «Концепция и технологии комплексного сопровождения ДОУ», где можно было увидеть, как строится работа всех специалистов ДОУ в рамках психолого-педагогического сопровождения. Коллеги увидели перспективы преодоления трудностей в процессе организации психолого-педагогического сопровождения дошкольников и реальные возможности использования нового педагогического подхода. Было принято следующее решение:

- Организовать взаимодействие специалистов службы сопровождения между собой, делая акцент на интегрированное календарно-тематическое планирование.
- Осуществлять разноуровневый подход в работе с детьми на фронтальных и подгрупповых занятиях.
- Усилить индивидуальную работу с детьми, имеющими особые проблемы, а так же с одаренными детьми.

5. Пятый итоговый педагогический совет проходил 30.05.2012 года. Заместитель заведующей по ВМР провела анализ воспитательно-образовательной работы в ДОУ за год, какие были проведены педагогические советы, семинары, консультации по передаче опыта работы. Были заслушаны отчеты специалистов по воспитательно-образовательной работе с детьми за прошедший учебный год.

Коллективу был представлен план работы ДОУ на летний оздоровительный сезон.

Заместитель по безопасности обратил внимание на соблюдение правил охраны труда и безопасности жизнедеятельности воспитанников ДОУ во всех режимных моментах.

Было решено:

- работать по утвержденному плану на летний оздоровительный период;
- систематически проводить закаливающие процедуры в каждой возрастной группе;
- привлечь родителей к работе по благоустройству территории ДОУ.

8. Заключение. Перспективы развития и планы развития.

Сохраняющиеся проблемы учреждения.

Анализ внешней и внутренней среды МБДОУ позволил выявить проблемы учреждения на сегодняшний день:

1. Выявлены трудности в освоении инновационных образовательных технологий в силу нехватки персонала с профессиональным педагогическим образованием и опытом работы в ДОУ.

2. Выявлена недостаточность опыта решения вопросов управления в силу их многоаспектности, пассивность опытных педагогических кадров при работе в новых педагогических условиях.

Приоритетные задачи на следующий учебный год.

1. Использование здоровьесберегающих технологий в обеспечении охраны жизни и здоровья детей при реализации образовательной области «Здоровье».

2. Организация работы ДОУ по формированию интегративных качеств воспитанника детского сада.

3. Совершенствование работы по повышению эффективности психолого-педагогического сопровождения воспитанников детского сада.

Основные направления развития учреждения

1. Привлечение общественности в управление дошкольным учреждением (работа с родительскими комитетами и Советом ДОУ).

2. Экспериментальная деятельность: на 2011-2016 уч.годы запланирована реализация проекта «Народная культура и традиции», «Спасибо Вам, солдат России за ратный подвиг на войне». В этом учебном году продолжилось ознакомление педагогов с передовым опытом московских и областных садов по организации музейной работы в детском саду, были организованы выставки поделок детей «Осенние мотивы», «Мой город», «Куклы наших бабушек», «Подарок для елочки», «Подарок ветеранам».

Начат сбор и систематизация детской литературы для организации библиотеки.

Заслушано на совете
МБДОУ №22 «Земляничка»
протокол № __
от «__»_____ 2013г.

Заслушано на общем родительском
собрании
МБДОУ №22 «Земляничка»
протокол № __
от «__»_____ 2013г.